



CONSEIL DÉPARTEMENTAL DE VAUCLUSE
Direction des Interventions et de la Sécurité Routière
Agence de CARPENTRAS
Centre routier de CARPENTRAS

Publié le
2 septembre 2022
Département de
Vaucluse

République Française

N° de l'arrêté

2022-7248

**Arrêté temporaire Réf. AT 2022-1279 DISR
Portant réglementation de la circulation sur la
D87 du PR 0+0190 au PR 0+0240
Commune de Pernes-les-Fontaines
Hors agglomération**

La Présidente du Conseil départemental

- VU le Code général des collectivités territoriales et notamment l'article L. 3221-4
- VU le Code de la route et notamment les articles R. 411-8 et R. 413-1
- VU l'Instruction interministérielle sur la signalisation routière et notamment le livre 1, 8ème partie, signalisation temporaire
- VU l'arrêté de la Présidente du Conseil départemental n° 2022-2821 du 30 mars 2022 portant délégation de signature à Monsieur Patrice LIONS, Chef de l'agence routière de Carpentras, et en cas d'absence ou d'empêchement à Monsieur Patrick MUS, Adjoint au Chef de l'agence routière de Carpentras
- VU la demande en date du 05/08/2022 de l'entreprise SRV BAS MONTEL, intervenant pour le compte d'Enedis

CONSIDÉRANT que les travaux de pose de 50 ml de fourreaux nécessitent la réglementation temporaire de la circulation

ARRÊTE

Article 1

A compter du 02/09/2022 et jusqu'au 16/09/2022 les travaux de pose de 50 ml de fourreaux sur la D87 du PR 0+0190 au PR 0+0240 seront effectués de 8h00 à 18h00 dans les conditions suivantes :

Cet arrêté est conforme à la permission de voirie N° AV 2022 0625-DISR en date du 01/09/2022.

Prescriptions :

Dans la zone de travaux, la circulation sera alternée par feux.

La vitesse sera progressivement limitée à 50 km/h.

Le dépassement de tous véhicules autres que les deux roues sera interdit.

Signalisation :

La signalisation sera établie sur la base des indications du manuel du chef de chantier, Signalisation temporaire volume 1 "routes bidirectionnelles" notamment et la fiche CF24 .

La chaussée sera rendue en totalité libre à la circulation de 18h00 à 8h00.

L'activité du chantier sera suspendue de 18h00 à 8h00, les samedis et les dimanches

La signalisation devra être en permanence adaptée aux différentes phases du chantier. Elle sera déposée par l'entreprise dès qu'elle n'aura plus son utilité.

Signalisation :

L'implantation des signaux sera conforme à la fiche n° 4 du manuel du chef de chantier.

Les matériels de signalisation temporaire seront tous de classe 2, conformément à l'article 52 du règlement de voirie départemental de Vaucluse.

Les panneaux seront solidement fixés sur un support stable qui pourra être lesté. Le lestage ne doit pas être réalisé avec des matériaux agressifs ou qui pourraient constituer un danger pour la circulation.

L'entreprise balisera de jour et de nuit les fouilles, les dénivellations, les matériels et dépôts de matériaux sur la base des schémas DT2, DT4 et la fiche n°3 du "manuel de chef de chantier - routes bidirectionnelles".

Dispositions particulières :

L'entreprise assurera en permanence la propreté de la chaussée dans la zone du chantier et de ses abords et effectuera à cet effet et autant que nécessaire les nettoyages de la chaussée.

Tout dommage causé au domaine public devra être réparé qualitativement à l'identique par l'entreprise.

Article 2

La signalisation réglementaire, conforme aux dispositions de l'instruction interministérielle sur la signalisation routière et aux schémas et fiches définis à l'article 1 du présent arrêté, sera mise en place et entretenue sous la responsabilité de l'entreprise chargée des travaux :

SRV BAS MONTEL - 863 chemin de la Malautière - 84700 SORGUES

Tél: 06.42.75.62.60 - Port: - adresse courriel: f.chagnoleau@brajavesigne-bm.fr

Les coordonnées de contact pour toute demande d'intervention pour la maintenance de la signalisation pendant toute la durée du chantier sont :

M. Chagnoleau Frédéric Port : 06 42 75 62 60

Article 3

Les dispositions définies par le présent arrêté prendront effet le jour de la mise en place de la signalisation prévue à l'article 1 ci-dessus.

L'entreprise informera les services du Département : Centre routier de CARPENTRAS, M. TASSAN Dominique Chef de centre Tél : 06 24 90 49 45

ou

M. GAUTIER Mathieu Adjoint au Chef de centre Tél : 06 82 53 87 17

du démarrage des travaux, des jours d'interventions de l'entreprise et des interruptions de chantiers

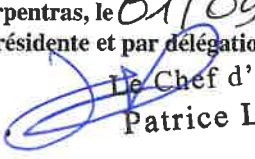
Article 4

Le présent arrêté, dont les dispositions annulent et remplacent pendant la durée des travaux toutes les dispositions contraires et antérieures, sera affiché aux extrémités du chantier.

Article 5

Mme la Présidente du Conseil départemental et M. le Commandant du Groupement de Gendarmerie de Vaucluse sont chargés, chacun en ce qui le concerne, de l'exécution du présent arrêté.

Fait à Carpentras, le 01/09/2022
Pour la Présidente et par délégation


Le Chef d'Agence
Patrice LIONS

Annexes:

CF24 Routes bidirectionnelles alternat par feux

Diffusion:

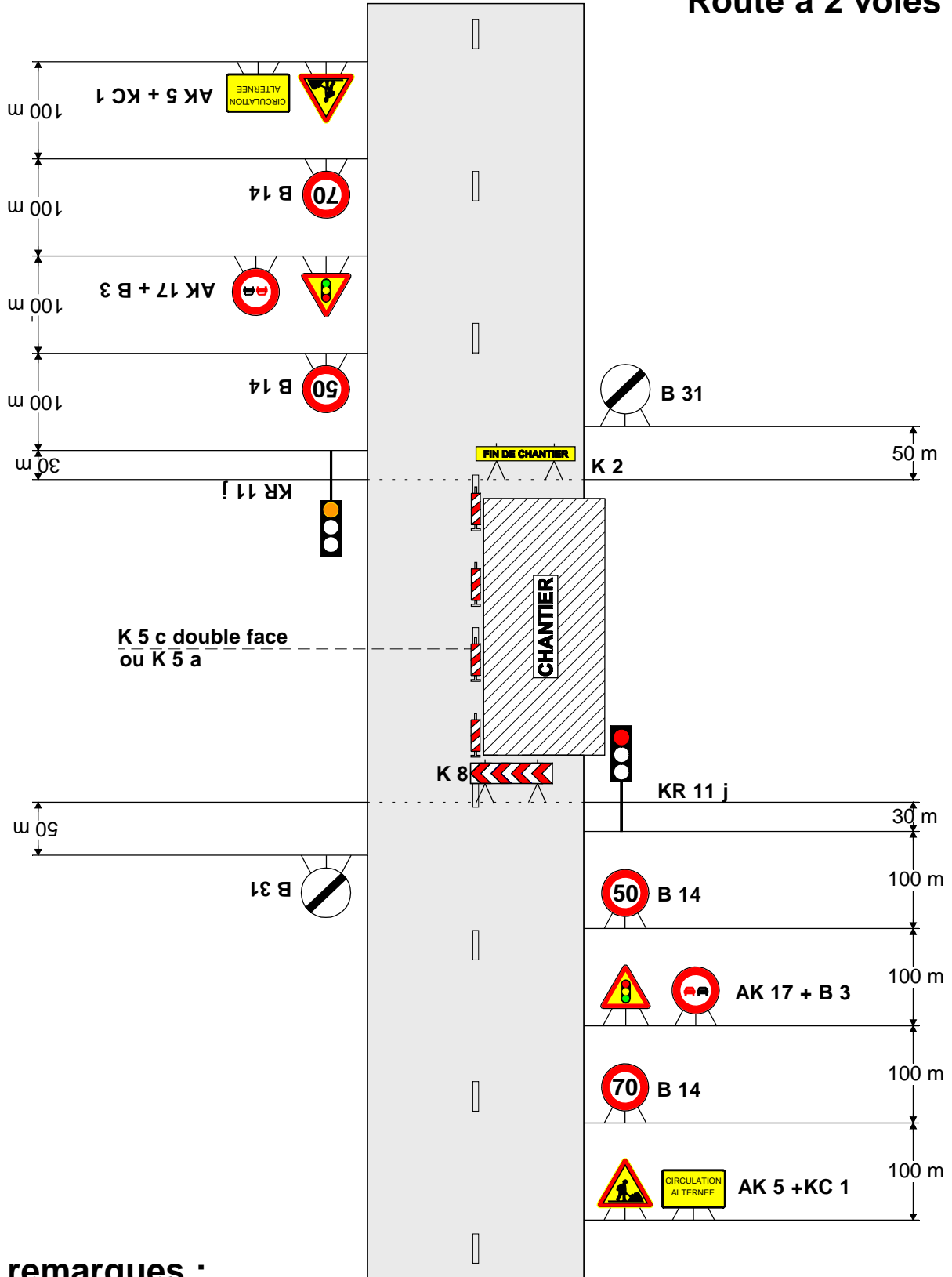
- Mme la Chef du Service Réseau Vaucluse de la Direction des Transports de la Région PACA
- Monsieur le Maire de la commune de PERNES-LES-FONTAINES
- SRV BAS MONTEL
- M.le Chef de l'Agence de CARPENTRAS

Conformément aux dispositions de la loi n°2018-493 du 20 juin 2018 relative à la protection des données personnelles, le bénéficiaire est informé qu'il dispose d'un droit d'accès, de rectification, d'effacement ou de demande de limitation de traitement des données qu'il peut exercer, pour les informations le concernant, auprès de la collectivité signataire du présent document.

Chantiers fixes

Alternat par signaux tricolores

Circulation alternée
Route à 2 voies



remarques :

- Schéma à appliquer notamment lorsqu l'alternat doit être maintenu de nuit, en absence de visibilité réciproque.
- Pour le réglage des signaux tricolores : Cf. Signalisation temporaire - Les alternats.

N° de l'arrêté 2022-7249

**Arrêté de voirie Réf. AV - 2022 0625 - DISR
Portant Accord technique
sur la D87 du PR 0+0190 au PR 0+0240
Commune de Pernes-les-Fontaines
En et hors agglomération**

La Présidente du Conseil départemental

- VU la demande en date du 30/08/2022 (réf : DC25/047426) par laquelle ENEDIS sollicite l'autorisation d'occupation du domaine public et la réalisation de travaux pour la création d'un réseau de distribution d'électricité,
- VU le code général des collectivités territoriales
- VU le code de la voirie routière
- VU la délibération n° 2019-471 du 21 juin 2019 du Conseil départemental de Vaucluse approuvant le règlement de voirie départementale
- VU la délibération n° 2017-230 du 30 juin 2017 du Conseil départemental instaurant la redevance pour l'occupation du domaine public du département par les chantiers de travaux sur des ouvrages de transport et de distribution d'électricité
- VU l'arrêté de la Présidente du Conseil départemental n° 2022-2821 du 30 mars 2022 portant délégation de signature à Monsieur Patrice LIONS, Chef de l'agence routière de Carpentras, et en cas d'absence ou d'empêchement à Monsieur Patrick MUS, Adjoint au Chef de l'agence routière de Carpentras
- VU l'état des lieux

ARRÊTE

Article 1- Autorisation

Le bénéficiaire est autorisé à exécuter les travaux d'un réseau de distribution d'électricité sur le domaine public de la D87 du PR 0+0190 au PR 0+0240, Commune de Pernes-les-Fontaines, sous la chaussée sur une longueur de tranchée de 50 ml,

à charge pour lui de se conformer aux dispositions des articles ci-après.

L'ayant droit de cette permission se doit d'en faire porter connaissance à toutes les entreprises intervenantes.

Les travaux de pose de fourreaux, sur 50 ml, seront réalisés avant l'aménagement du carrefour de la RD 87 et la Via Venaissia.

Article 2- Prescriptions techniques

Réalisation de tranchée sous chaussée

La génératrice supérieure de la conduite la plus haute sera placée à au moins 0,80 mètre au-dessous du

niveau supérieur de la chaussée.

Le découpage des chaussées devra être exécuté à la scie à disque, à la bêche mécanique, à la roue tronçonneuse ou à la lame vibrante ou en cas de tranchées étroites, à la trancheuse ou par tout autre matériel performant.

Les tranchées transversales, lorsque le fonçage n'est pas obligatoire, seront réalisées par demi-chaussée et avec un angle de 70° par rapport à l'axe de la chaussée.

Un grillage avertisseur sera mis en place à environ 0,30 mètre au-dessus de la canalisation.

Le remblayage de la tranchée, ainsi que la réfection définitive de la chaussée, seront réalisés conformément à la fiche technique annexée au présent arrêté : Tranchées - fiche 3 tranchée sous chaussée trafic moyen

Si le marquage horizontal en rive ou en axe est endommagé, il devra être reconstitué à l'identique.

Dispositions spéciales pour les tranchées sous chaussée :

Un épaulement devra être fait suivant la fiche technique jointe. Pour une meilleure tenue du revêtement, une couche d'accrochage à l'émulsion de bitume sera mise en place. Un joint d'étanchéité sera réalisé à la jonction avec le béton bitumeux.

Autres dispositions spéciales générales :

- la tranchée sera réalisée en axe de demi-chaussée.

Dépôt de matériaux :

Après accord du gestionnaire de la route, les matériaux et matériels nécessaires à la réalisation des travaux autorisés par le présent arrêté pourront être déposés sur les dépendances de la voie (accotement...).

Les déblais de chantier non utilisés provenant des travaux seront évacués et transportés en décharge autorisée à recevoir les matériaux extraits par les soins du bénéficiaire de la présente autorisation ou de l'entreprise chargée d'exécuter les travaux.

En aucun cas ce dépôt ne pourra se prolonger pour une durée supérieure à celle des travaux prévue dans le présent arrêté. Les dépendances devront être rétablies dans leur état initial.

Article 3 – Préparation, implantation, ouverture de chantier, contrôles, réception et récolement

Préparation, implantation, ouverture de chantier

Avant exécution, les travaux feront l'objet d'un piquetage avec le représentant de l'agence routière départementale gestionnaire de la voie.

Agence routière de Carpentras
3001 chemin de Saint Gens
84200 Carpentras
Tél : 04 90 67 99 80
agencerroutierecarpentras@vaucluse.fr

Les travaux devront être réalisés dans un délai d'un an à compter de la délivrance de la présente autorisation.

Contrôles, réception et récolement

Pendant les travaux, le bénéficiaire fera exécuter les contrôles permettant de garantir au gestionnaire de la voie l'implantation des ouvrages, la profondeur de pose des réseaux, la qualité des matériaux utilisés et la conformité de leur mise en œuvre dans les règles de l'art, les normes et spécifications demandées par la présente autorisation. Les résultats de ces contrôles seront communiqués au gestionnaire de la voie lors de la constatation de fin de chantier.

Le gestionnaire de la voie se réserve le droit de faire exécuter des contrôles complémentaires, pendant ou après les travaux, pour s'assurer de la bonne exécution des ouvrages et en particulier de la qualité des matériaux de remblai et de leur mise en œuvre. Les ouvrages non conformes devront être repris aux frais du bénéficiaire.

Le bénéficiaire informera le gestionnaire de la voie de l'achèvement des travaux et lui demandera la constatation de fin de chantier. La conformité des travaux sera contrôlée par le gestionnaire de la voie, notamment au vu des résultats des contrôles effectués, de la remise en état des lieux et de la sécurité de circulation après travaux.

L'intervenant établira et tiendra à disposition du gestionnaire de voirie des plans de récolement de ses installations de classe A, géoréférencés conformément à la réglementation en vigueur, et rattachés en planimétrie à la zone Lambert 93 et en altimétrie au système NGF-IGN69. Ils seront fournis sous forme dématérialisée.

La communication de ces plans au gestionnaire de la voie devra intervenir dans les trois mois suivant sa demande.

Une semaine avant le démarrage des travaux, le bénéficiaire devra remettre : les fiches techniques des matériaux utilisés

Article 4 – Sécurité et signalisation de chantier

Deux mois avant le début des travaux, l'entreprise chargée de leur exécution devra demander un arrêté de circulation auprès du gestionnaire de la voie en faisant référence à la présente autorisation et à son numéro.

La présente autorisation ne dispense pas le bénéficiaire des autres procédures réglementaires à effectuer préalablement à l'engagement des travaux, notamment la Déclaration des Travaux (DT), la Déclaration d'Intention de Commencement de Travaux (DICT).

ARTICLE 5 – Redevance

L'occupation du domaine public du département est soumise à une redevance pour l'occupation provisoire du domaine public par les chantiers de travaux concernant des ouvrages des réseaux de transport et de distribution d'électricité fixée par délibération n° 2017-230 du 30 juin 2017 du Département.

Pour permettre de fixer cette redevance, le gestionnaire du réseau de transport devra communiquer avant le 1er mars de chaque année la longueur totale des lignes installées et remplacées sur le domaine public et mises en service au titre de l'année précédant celle au titre de laquelle la redevance est due.

Sur demande du Département, le gestionnaire communiquera le détail de ses déclarations.

Article 6 – Responsabilité et délai de garantie

Le délai de garantie sera réputé expiré après un délai de 1 an suivant le constat d'achèvement des travaux demandés par le bénéficiaire et qui sera fait par le gestionnaire de la voie après achèvement des travaux. Pendant ce délai, le bénéficiaire sera tenu d'assurer un entretien permanent de la chaussée définitivement reconstituée.

A défaut de communication des résultats de contrôles, ce délai est porté à 3 ans.

Il se devra d'entretenir l'ouvrage implanté sur les dépendances domaniales, à charge pour lui de solliciter auprès du gestionnaire de la voie l'autorisation d'intervenir pour procéder à cet entretien.

Son titulaire est responsable, tant vis-à-vis de la collectivité représentée par le signataire que vis-à-vis des tiers, des accidents de toute nature qui pourraient résulter de la réalisation de ses travaux ou de l'installation de ses biens mobiliers.

Dans le cas où l'exécution de l'autorisation ne serait pas conforme aux prescriptions techniques définies précédemment, le bénéficiaire sera mis en demeure de remédier aux malfaçons, dans un délai au terme duquel le gestionnaire de la voirie se substituera à lui. Les frais de cette intervention seront à la charge du bénéficiaire et récupérés par l'administration comme en matière de contributions directes.

Les droits des tiers sont et demeurent expressément réservés.

Article 7 – Validité et renouvellement de l'arrêté - Remise en état des lieux

Cette autorisation est délivrée à titre personnel et ne peut être cédée.

Elle est délivrée à titre précaire et révocable, et ne confère aucun droit réel à son titulaire : elle peut être retirée à tout moment pour des raisons de gestion de voirie sans qu'il puisse résulter, pour ce dernier, de droit à indemnité.

En cas de révocation de l'autorisation, ou au terme de sa validité en cas de non renouvellement, son bénéficiaire sera tenu, si les circonstances l'exigent, de remettre les lieux dans leur état primitif dans le délai d'un mois à compter de la révocation ou du terme de l'autorisation.

Passé ce délai, en cas d'inexécution, un procès-verbal sera dressé à son encontre, et la remise en état des lieux sera exécutée d'office aux frais du bénéficiaire de la présente autorisation.

Le gestionnaire de voirie se réserve le droit de demander le déplacement des ouvrages autorisés, aux frais de l'occupant du domaine public routier, dès lors que des travaux sur la chaussée ou ses dépendances le nécessiteront.

Fait à Carpentras, le 01/09/2022
Pour la Présidente et par délégation

Le Chef d'Agence
Patrice LIONS

Annexes:

Tranchées - fiche 3 tranchée sous chaussée trafic moyen

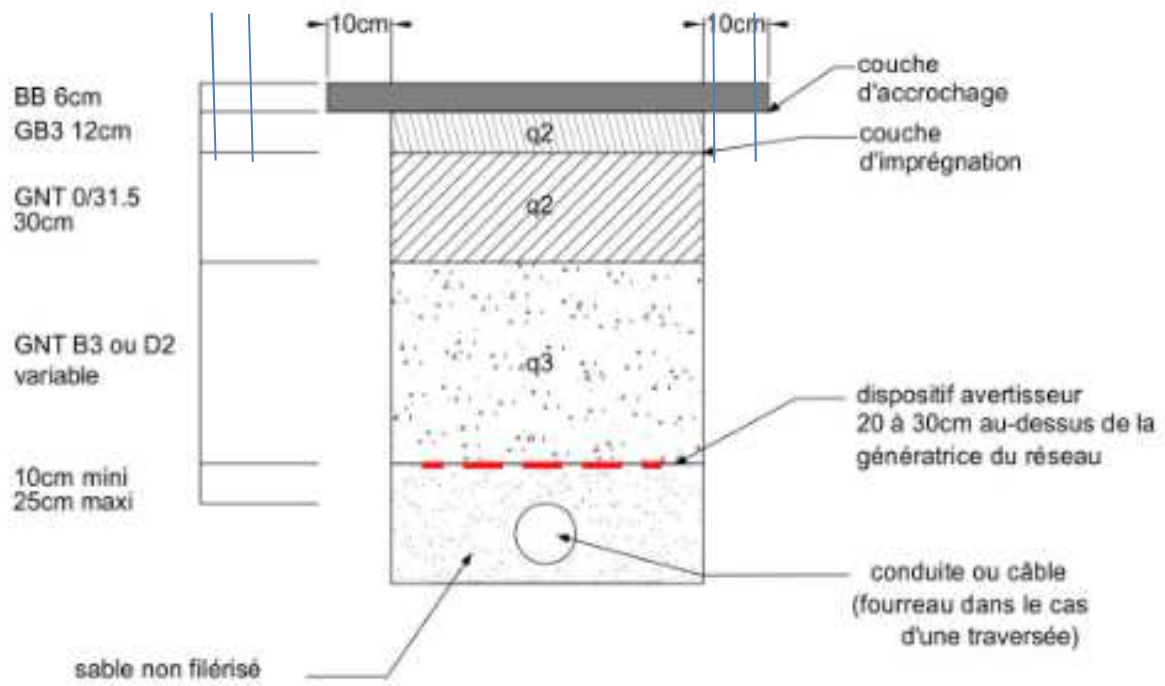
Diffusion :

- Madame Myriam BOURICHE (ENEDIS)
- Monsieur le Maire de la commune de PERNES-LES-FONTAINES
- Monsieur Frédéric Chagnoleau (SRV BAS MONTEL)
- M. le Directeur des Interventions et de la Sécurité Routière
- M.le Chef de l'Agence de CARPENTRAS

Le présent arrêté peut faire l'objet d'un recours auprès du tribunal administratif de Nîmes, dans un délai de 2 mois à partir de sa notification. Le tribunal administratif peut être aussi saisi par l'application informatique "Télérecours Citoyens" accessible par le site internet www.telerecours.fr. Conformément aux dispositions de la loi n° 2018-493 du 20 juin 2018 relative à la protection des données personnelles, le bénéficiaire est informé qu'il dispose d'un droit d'accès, de rectification, d'effacement ou de demande de limitation de traitement des données qu'il peut exercer, pour les informations le concernant, auprès de la collectivité signataire du présent document.

FICHE N° 3

TRANCHEE ≥ 30 cm - SOUS CHAUSSEE - TRAFIC MOYEN



q2, q3 = qualité de compactage



CONSEIL DEPARTEMENTAL DE VAUCLUSE
Direction des Interventions et de la Sécurité Routière
Agence de VAISON LA ROMAINE
Centre routier d'ORANGE

N° de l'arrêté 2022 - 7252

**Arrêté temporaire Réf. AT 2022-1267 DISR
Portant réglementation de la circulation sur la
D63 au PR 1+0345
Commune de Lamotte-du-Rhône
Hors agglomération**

La Présidente du Conseil départemental

- VU le Code général des collectivités territoriales et notamment l'article L. 3221-4
- VU l'Instruction interministérielle sur la signalisation routière et notamment le livre 1, 4ème partie, signalisation de prescription et le livre 1, 8ème partie, signalisation temporaire
- VU le Code de la route et notamment l'article R. 411-8
- VU l'arrêté de la Présidente du Conseil départemental n° 2022-2822 du 30 mars 2022 portant délégation de signature à Monsieur Jean-Firmin BARDISA, Chef de l'agence routière de Vaison la Romaine, et en cas d'absence ou d'empêchement à Monsieur Christophe DUHOO, Adjoint au Chef de l'agence routière de Vaison la Romaine
- VU la demande en date du 30/08/2022 de l'entreprise BURGER ELECTRICITE, intervenant pour le compte d'Enedis

CONSIDÉRANT que les travaux de pose d'un coffret électrique pour l'alimentation d'une caméra de vidéo surveillance nécessitent la réglementation temporaire de la circulation

ARRÊTE

Article 1

Cet arrêté est conforme à la permission de voirie N° AV 2022-0621-DISR en date du 02/09/2022.

À compter du 05/09/2022 et jusqu'au 09/09/2022, de 8h00 à 18h00, la circulation sera réglementée sur la D63 au PR 1+0345, de la façon suivante :

Prescriptions :

Dans la zone de travaux, et sur décision de l'entreprise, la circulation sera alternée par feux.

La vitesse sera progressivement limitée à 50 km/h.

Le dépassement de tous véhicules autres que les deux roues sera interdit.

L'activité du chantier sera suspendue de 18h00 à 8h00 le lendemain, les samedis et dimanches.

Signalisation :

La signalisation sera établie sur la base des indications du manuel du chef de chantier, Signalisation temporaire "volume 1 routes bidirectionnelles" notamment le schéma CF24 alternat par feux, ainsi que la fiche 12 Circulation alternée.

L'implantation des signaux sera conforme à la fiche n° 4 du manuel du chef de chantier.

Les matériels de signalisation temporaire seront tous de classe 2, conformément à l'article 52 du règlement de voirie départemental de Vaucluse.

Les panneaux seront solidement fixés sur un support stable qui pourra être lesté. Le lestage ne doit pas être réalisé avec des matériaux agressifs ou qui pourraient constituer un danger pour la circulation.

La signalisation devra être en permanence adaptée aux différentes phases du chantier. Elle sera déposée par l'entreprise dès qu'elle n'aura plus son utilité.

Dans le cas où certains panneaux de signalisation permanente doivent être masqués pour ne pas apporter de confusion avec la signalisation temporaire, les matériaux utilisés pour le masquage seront posés de manière à ne pas détériorer les films existants.

Dispositions particulières :

Les accès riverains, publics et privés seront maintenus. L'entreprise adaptera sa signalisation en rapport de la zone traitée afin de guider les riverains.

L'entreprise assurera en permanence la propreté de la chaussée dans la zone du chantier et ses abords et effectuera à cet effet et autant que nécessaire les nettoyages de la chaussée.

Tout dommage causé au domaine public devra être réparé qualitativement à l'identique par l'entreprise.

Article 2

La signalisation réglementaire, conforme aux dispositions de l'instruction interministérielle sur la signalisation routière et aux schémas et fiches définis à l'article 1 du présent arrêté, sera mise en place et entretenue sous la responsabilité de :

BURGER ELECTRICITE
ZAC du Colombier
55 impasse des Gênets
13150 BOULBON
Tél: 04 90 93 42 94
Port: 06 42 11 28 34
@ : burger-electricite@orange.fr

L'entreprise informera les services du Département (Agence de VAISON LA ROMAINE) des éventuelles interruptions de chantiers (dates d'arrêt, dates de reprise...).

Article 3

Les dispositions définies par le présent arrêté prendront effet le jour de la mise en place de la signalisation prévue à l'article 1 ci-dessus.

Article 4

Le présent arrêté, dont les dispositions annulent et remplacent pendant la durée des travaux toutes les dispositions contraires et antérieures, sera affiché aux extrémités du chantier.

Article 5

Mme la Présidente du Conseil départemental et M. le Commandant du Groupement de Gendarmerie de Vaucluse sont chargés, chacun en ce qui le concerne, de l'exécution du présent arrêté.

**Fait à Vaison-la-Romaine, le 02/09/2022
Pour la Présidente et par délégation**

Le Chef d'Agence


Jean-Firmin BARDISA

Annexes :

CF24 Routes bidirectionnelles alternat par feux
Fiche 12 - Routes bidirectionnelles - Circulation alternée

Diffusion :

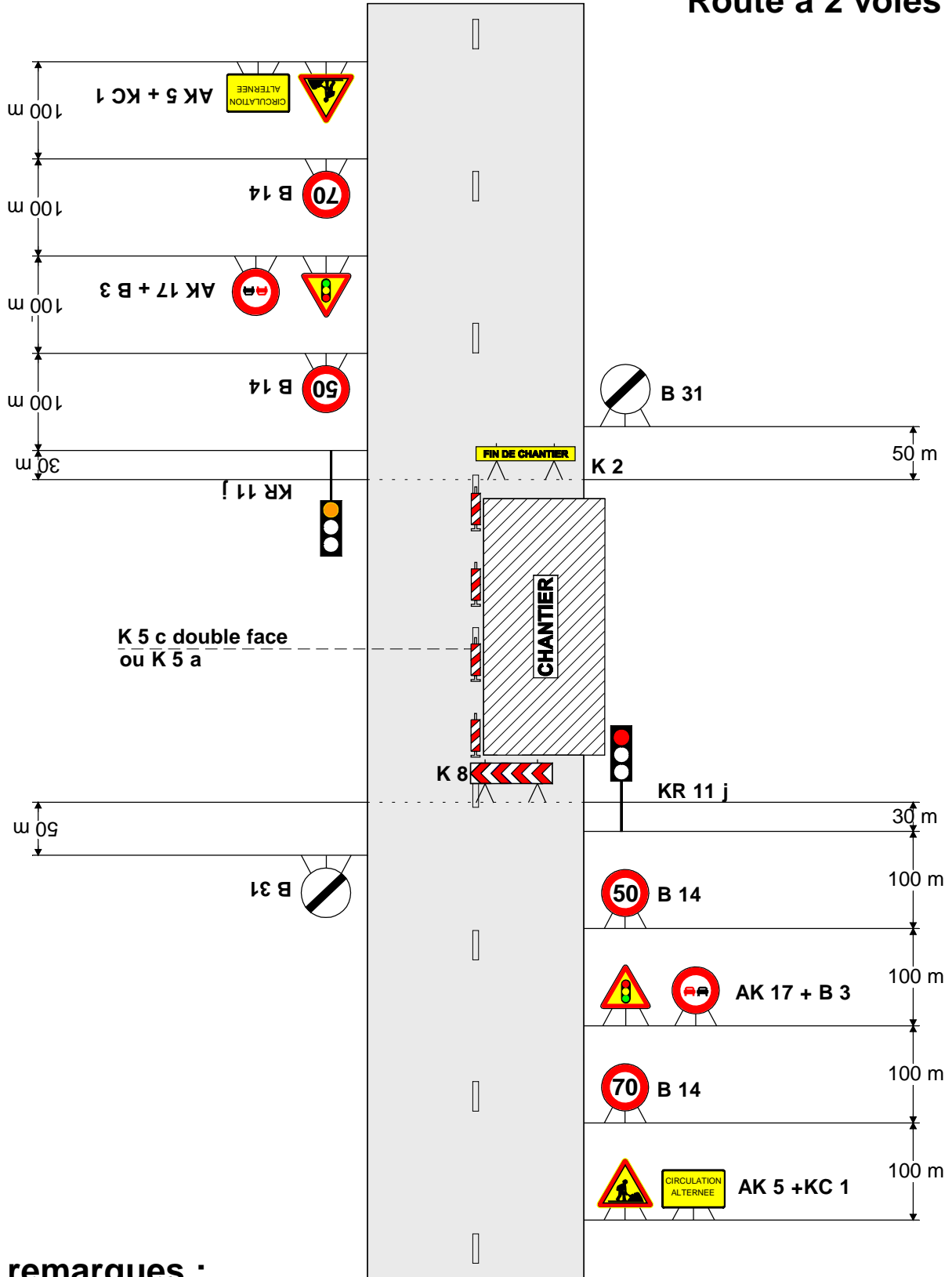
M. Philippe Burger (Burger Electricité)
M. le Maire de la commune de LAMOTTE-DU-RHONE
M. le Directeur des Interventions et de la Sécurité Routière
Mme la Présidente du Conseil départemental
M. le Commandant du Groupement de Gendarmerie de Vaucluse

Conformément aux dispositions de la loi n°2018-493 du 20 juin 2018 relative à la protection des données personnelles, le bénéficiaire est informé qu'il dispose d'un droit d'accès, de rectification, d'effacement ou de demande de limitation de traitement des données qu'il peut exercer, pour les informations le concernant, auprès de la collectivité signataire du présent document.

Chantiers fixes

Alternat par signaux tricolores

Circulation alternée
Route à 2 voies



remarques :

- Schéma à appliquer notamment lorsqu l'alternat doit être maintenu de nuit, en absence de visibilité réciproque.
- Pour le réglage des signaux tricolores : Cf. Signalisation temporaire - Les alternats.

1. GÉNÉRALITÉS

Dans le cas où une seule voie est laissée libre pour deux sens de circulation, le passage des véhicules s'effectue alternativement dans chaque sens. Les règles de priorité du code de la route peuvent suffire à assurer l'écoulement du trafic tant que la longueur à une voie ne dépasse pas 15 m, que le trafic est inférieur à 1500 véh/j* et que la visibilité de part et d'autre est excellente. Sinon il y a lieu de prévoir une circulation alternée.

Cette circulation alternée peut être réglée de trois façons différentes :

- par panneaux B 15 et C 18,
- par piquets K 10,
- par signaux tricolores d'alternat temporaire KR 11.

Le fanion rouge K 1 qui n'est qu'un signal de danger ne doit jamais être utilisé pour régler une circulation alternée.

Ce thème est traité en détail dans le guide Signalisation temporaire - Les alternats auquel le lecteur est renvoyé pour les conditions d'emploi précises des différents modes d'alternat.

2. ALTERNAT PAR PANNEAUX B 15 ET C 18

Ce dispositif donne la priorité à l'un des sens de circulation, généralement celui qui n'est pas affecté par les travaux (Cf. schéma CF22).

Il peut être utilisé dans les limites suivantes :

- trafic horaire de pointe inférieur à 400 véh/h*,
- longueur maximale de l'ordre de 80 à 150 m. Cette longueur dépend du trafic et de la largeur roulable (Cf. Signalisation temporaire - Les alternats),
- bonne visibilité réciproque de nuit comme de jour.

3. ALTERNAT PAR PIQUETS K 10

La circulation alternée est réglée manuellement avec des piquets K 10. Ce dispositif nécessite un agent placé à chaque extrémité du chantier. En présence d'un carrefour dans la zone sous alternat un troisième agent est nécessaire (Cf. schéma CF23, par exemple).

La longueur maximale de l'alternat dépend du trafic à écouler (Cf. Signalisation temporaire - Les alternats) ; cependant une longueur supérieure à 500 m doit rester exceptionnelle.

Les agents assurant cette tâche doivent être visibles des usagers, le port d'un vêtement de signalisation est impératif.

Ce travail demandant une attention soutenue de tous les instants, il est recommandé de ne pas affecter les agents à cette tâche plus de deux heures consécutives.

En dehors des périodes d'activité du chantier, il est préférable de choisir un autre mode d'alternat si la circulation ne peut être rétablie à double sens.

* véh/j : nombre de véhicules par jour.

* véh/h : nombre de véhicules par heure.

4. SIGNAUX TRICOLORES POUR ALTERNAT TEMPORAIRE KR 11

L'alternat par signaux tricolores peut fonctionner de jour comme de nuit. Toutefois l'emploi des piquets K 10 doit être envisagé pendant les périodes de pointe lorsque le trafic dépasse les limites de capacité des signaux lumineux (Cf. schéma CF24, par exemple).

Les phases dépendent de la longueur de chantier et du trafic. Une grille apposée sur chaque signal lumineux indique, en fonction de ces deux paramètres, les temps de réglage des feux.

Les signaux tricolores ne doivent pas être utilisés sur des longueurs supérieures à 500 m, ni avec des temps de rouge supérieurs à 2 mn 30 s sauf les cas prévus dans la grille.

5. RÉGLEMENTATION

L'utilisation de dispositifs réglant une circulation alternée doit faire l'objet d'un arrêté de l'autorité compétente investie du pouvoir de police de la circulation (Préfet, Président du conseil général, Maire).

6. TABLEAU COMPARATIF DES DIFFÉRENTS MODES D'ALTERNAT

SYSTEMES D'ALTERNAT	AVANTAGES	INCONVÉNIENTS
Panneaux B 15 et C 18	<ul style="list-style-type: none">• Nécessite peu de maintenance• Est opérationnel nuit et jour sans risque de défaillance	<ul style="list-style-type: none">• Peu performant en ce qui concerne la longueur de l'alternat et le trafic admis• Contraintes de visibilité• Risque de non-respect des règles par les usagers du fait d'une méconnaissance des panneaux
Piquets K 10	<ul style="list-style-type: none">• Possibilité d'écouler un trafic plus important que les autres modes d'alternat• Adaptation immédiate aux variations du trafic et aux mouvements du chantier	<ul style="list-style-type: none">• Présence de deux agents au moins à des postes non productifs• Difficulté d'assurer ce type d'alternat pendant les périodes d'inactivité du chantier, notamment la nuit
Signaux tricolores pour alternat temporaire	<ul style="list-style-type: none">• Opérationnel en dehors des périodes d'activité du chantier	<ul style="list-style-type: none">• Ne permet pas de s'adapter aux variations de trafic aussi facilement qu'avec les piquets K 10• Contraintes de maintenance

REMARQUE

Les différents modes d'alternats peuvent être combinés : aux heures de pointes, l'alternat pourra être réglé par piquets K 10, aux heures creuses (notamment la nuit) par signaux tricolores.

Il est indispensable de remplacer les signaux tricolores par des piquets K 10 dès qu'apparaissent des signes de saturation.



CONSEIL DÉPARTEMENTAL DE VAUCLUSE
 Direction des Interventions et de la Sécurité Routière
 Agence de VAISON LA ROMAINE
 Centre routier d'ORANGE

N° de l'arrêté 2022 - 7251

**Arrêté de voirie Réf. AV - 2022 0621 - DISR
 Portant Accord technique
 sur la D63 au PR 1+0345
 Commune de Lamotte-du-Rhône
 hors agglomération**

La Présidente du Conseil départemental

- VU la demande en date du 21/04/2022 par laquelle ENEDIS sollicite l'autorisation d'occupation du domaine public pour des travaux de pose d'un coffret électrique
- VU le code général des collectivités territoriales
- VU le code de la voirie routière
- VU la délibération n° 2019-471 du 21 juin 2019 du Conseil départemental de Vaucluse approuvant le règlement de voirie départementale
- VU la délibération n° 2017-230 du 30 juin 2017 du Conseil départemental instaurant la redevance pour l'occupation du domaine public du département par les chantiers de travaux sur des ouvrages de transport et de distribution d'électricité
- VU l'arrêté de la Présidente du Conseil départemental n° 2022-2822 du 30 mars 2022 portant délégation de signature à Monsieur Jean-Firmin BARDISA, Chef de l'agence routière de Vaison la Romaine, et en cas d'absence ou d'empêchement à Monsieur Christophe DUHOO, Adjoint au Chef de l'agence routière de Vaison la Romaine
- VU l'état des lieux

ARRÊTE

Article 1 - Autorisation

Le bénéficiaire est autorisé à exécuter les travaux d'implantation d'un coffret électrique pour le branchement d'une camera de vidéo surveillance, sur le domaine public de la D63 au PR 1+0345, Commune de Lamotte-du-Rhône, en limite du domaine public, sur l'accotement et sur une surface occupée de 0,25 m².

à charge pour lui de se conformer aux dispositions des articles ci-après.

L'ayant droit de cette permission se doit d'en faire porter connaissance à toutes les entreprises intervenantes.

Article 2 - Prescriptions techniques

Le coffret électrique sera positionné à une distance de 4 m du bord de la chaussée.

Si le marquage horizontal en rive ou en axe est endommagé, il devra être reconstitué à l'identique.

Dépôt de matériaux :

Après accord du gestionnaire de la route, les matériaux et matériels nécessaires à la réalisation des travaux autorisés par le présent arrêté pourront être déposés sur les dépendances de la voie (accotement...).

Les déblais de chantier non utilisés provenant des travaux seront évacués et transportés en décharge autorisée à recevoir les matériaux extraits par les soins du bénéficiaire de la présente autorisation ou de l'entreprise chargée d'exécuter les travaux.

En aucun cas ce dépôt ne pourra se prolonger pour une durée supérieure à celle des travaux prévue dans le présent arrêté. Les dépendances devront être rétablies dans leur état initial.

Article 3 - Préparation, implantation, ouverture de chantier, contrôles, réception et récolement

Préparation, implantation, ouverture de chantier

Avant exécution, les travaux feront l'objet d'un piquetage avec le représentant de l'agence routière départementale gestionnaire de la voie.

Agence routière de Vaison la Romaine
34 Avenue du General de Gaulle
84110 Vaison la Romaine
Tél : 04 90 67 99 60
agencerroutierevaisonlaromaine@vaucluse.fr

Les travaux devront être réalisés dans un délai d'un an à compter de la délivrance de la présente autorisation.

Contrôles, réception et récolement

Pendant les travaux, le bénéficiaire fera exécuter les contrôles permettant de garantir au gestionnaire de la voie l'implantation des ouvrages, la profondeur de pose des réseaux, la qualité des matériaux utilisés et la conformité de leur mise en œuvre dans les règles de l'art, les normes et spécifications demandées par la présente autorisation. Les résultats de ces contrôles seront communiqués au gestionnaire de la voie lors de la constatation de fin de chantier.

Le gestionnaire de la voie se réserve le droit de faire exécuter des contrôles complémentaires, pendant ou après les travaux, pour s'assurer de la bonne exécution des ouvrages et en particulier de la qualité des matériaux de remblai et de leur mise en œuvre. Les ouvrages non conformes devront être repris aux frais du bénéficiaire.

Le bénéficiaire informera le gestionnaire de la voie de l'achèvement des travaux et lui demandera la constatation de fin de chantier. La conformité des travaux sera contrôlée par le gestionnaire de la voie, notamment au vu des résultats des contrôles effectués, de la remise en état des lieux et de la sécurité de circulation après travaux.

L'intervenant établira et tiendra à disposition du gestionnaire de voirie des plans de récolement de ses installations de classe A, géoréférencés conformément à la réglementation en vigueur, et rattachés en planimétrie à la zone Lambert 93 et en altimétrie au système NGF-IGN69. Ils seront fournis sous forme dématérialisée.

La communication de ces plans au gestionnaire de la voie devra intervenir dans les trois mois suivant sa demande.

Article 4 - Sécurité et signalisation de chantier

Deux mois avant le début des travaux, l'entreprise chargée de leur exécution devra demander un arrêté de circulation auprès du gestionnaire de la voie en faisant référence à la présente autorisation et à son numéro.

La présente autorisation ne dispense pas le bénéficiaire des autres procédures règlementaires à effectuer préalablement à l'engagement des travaux, notamment la Déclaration des Travaux (DT), la Déclaration d'Intention de Commencement de Travaux (DICT).

Article 5 - Responsabilité et délai de garantie

Le délai de garantie sera réputé expiré après un délai de 1 an suivant le constat d'achèvement des travaux demandés par le bénéficiaire et qui sera fait par le gestionnaire de la voie après achèvement des travaux. Pendant ce délai, le bénéficiaire sera tenu d'assurer un entretien permanent de la chaussée définitivement reconstituée.

A défaut de communication des résultats de contrôles, ce délai est porté à 3 ans.

Il se devra d'entretenir l'ouvrage implanté sur les dépendances domaniales, à charge pour lui de solliciter auprès du gestionnaire de la voie l'autorisation d'intervenir pour procéder à cet entretien.

Son titulaire est responsable, tant vis-à-vis de la collectivité représentée par le signataire que vis-à-vis des tiers, des accidents de toute nature qui pourraient résulter de la réalisation de ses travaux ou de l'installation de ses biens mobiliers.

Dans le cas où l'exécution de l'autorisation ne serait pas conforme aux prescriptions techniques définies précédemment, le bénéficiaire sera mis en demeure de remédier aux malfaçons, dans un délai au terme duquel le gestionnaire de la voirie se substituera à lui. Les frais de cette intervention seront à la charge du bénéficiaire et récupérés par l'administration comme en matière de contributions directes.

Les droits des tiers sont et demeurent expressément réservés.

Article 6 - Validité et renouvellement de l'arrêté - Remise en état des lieux

Cette autorisation est délivrée à titre personnel et ne peut être cédée.

Elle est délivrée à titre précaire et révocable, et ne confère aucun droit réel à son titulaire : elle peut être retirée à tout moment pour des raisons de gestion de voirie sans qu'il puisse résulter, pour ce dernier, de droit à indemnité.

En cas de révocation de l'autorisation, ou au terme de sa validité en cas de non renouvellement, son bénéficiaire sera tenu, si les circonstances l'exigent, de remettre les lieux dans leur état primitif dans le délai d'un mois à compter de la révocation ou du terme de l'autorisation.

Passé ce délai, en cas d'inexécution, un procès-verbal sera dressé à son encontre, et la remise en état des lieux sera exécutée d'office aux frais du bénéficiaire de la présente autorisation.

Le gestionnaire de voirie se réserve le droit de demander le déplacement des ouvrages autorisés, aux frais de l'occupant du domaine public routier, dès lors que des travaux sur la chaussée ou ses dépendances le nécessiteront.

Fait à Vaison-la-Romaine, le 02/09/2022
Pour la Présidente et par délégation

Le Chef d'Agence

Jean-Firmin BARDISA

Diffusion :

M. Philippe VAUDLET (ENEDIS)

M. le Maire de la commune de LAMOTTE-DU-RHONE

M. le Directeur des Interventions et de la Sécurité Routière

Le présent arrêté peut faire l'objet d'un recours auprès du tribunal administratif de Nîmes, dans un délai de 2 mois à partir de sa notification. Le tribunal administratif peut être saisi par l'application informatique "Télérecours Citoyens" accessible par le site internet www.telerecours.fr
Conformément aux dispositions de la loi n° 2018-493 du 20 juin 2018 relative à la protection des données personnelles, le bénéficiaire est informé qu'il dispose d'un droit d'accès, de rectification, d'effacement ou de demande de limitation de traitement des données qu'il peut exercer, pour les informations le concernant, auprès de la collectivité signataire du présent document.



CONSEIL DÉPARTEMENTAL DE VAUCLUSE
Direction des Interventions et de la Sécurité Routière
Agence de VAISON LA ROMAINE
Centre routier d'ORANGE

N° de l'arrêté 2022 - 7250

**Arrêté temporaire Réf. AT 2022-1280 DISR
Portant réglementation de la circulation sur la
D976 du PR 5+0385 au PR 5+0465
Commune de Orange**

Hors agglomération

La Présidente du Conseil départemental

- VU le Code général des collectivités territoriales et notamment l'article L. 3221-4
- VU l'Instruction interministérielle sur la signalisation routière et notamment le livre 1, 4ème partie, signalisation de prescription et le livre 1, 8ème partie, signalisation temporaire
- VU le Code de la route et notamment l'article R. 411-8
- VU le dossier d'exploitation
- VU l'arrêté de la Présidente du Conseil départemental n° 2022-2822 du 30 mars 2022 portant délégation de signature à Monsieur Jean-Firmin BARDISA, Chef de l'agence routière de Vaison la Romaine, et en cas d'absence ou d'empêchement à Monsieur Christophe DUHOO, Adjoint au Chef de l'agence routière de Vaison la Romaine
- VU la demande en date du 25/08/2022 de l'entreprise MIDITRACAGE intervenant pour le compte de NEOTRAVAUX

CONSIDÉRANT que les travaux d'enfouissement de réseau d'ORANGE nécessite la réglementation temporaire de la circulation

ARRÊTE

Article 1

Cet arrêté est conforme à la permission de voirie N° AV 2022-0617-DISR en date du 30/08/2022.

À compter du 05/09/2022 et jusqu'au 12/09/2022, 24h00 sur 24, la circulation sera réglementée sur la D976 du PR 5+0385 au PR 5+0465, de la façon suivante :

Prescriptions :

Dans la zone de travaux, et sur décision de l'entreprise, la circulation sera alternée par feux.

La vitesse sera progressivement limitée à 50 km/h.

Le dépassement de tous véhicules autres que les deux roues sera interdit.

L'activité du chantier sera suspendue de 18h00 à 8h00 le lendemain, les samedis et dimanches.

Signalisation :

La signalisation sera établie sur la base des indications du manuel du chef de chantier, Signalisation temporaire "volume 1 routes bidirectionnelles" notamment le schéma CF24 alternat par feux, ainsi que la fiche 12 Circulation alternée.

L'implantation des signaux sera conforme à la fiche n° 4 du manuel du chef de chantier.

Les matériels de signalisation temporaire seront tous de classe 2, conformément à l'article 52 du règlement de voirie départemental de Vaucluse.

Les panneaux seront solidement fixés sur un support stable qui pourra être lesté. Le lestage ne doit pas être réalisé avec des matériaux agressifs ou qui pourraient constituer un danger pour la circulation.

L'entreprise balisera de jour et de nuit les fouilles, les dénivellations, les matériels et dépôts de matériaux sur la base des schémas DT2, DT4 et la fiche n°3 du "manuel de chef de chantier - routes bidirectionnelles".

La signalisation devra être en permanence adaptée aux différentes phases du chantier. Elle sera déposée par l'entreprise dès qu'elle n'aura plus son utilité.

Dans le cas où certains panneaux de signalisation permanente doivent être masqués pour ne pas apporter de confusion avec la signalisation temporaire, les matériaux utilisés pour le masquage seront posés de manière à ne pas détériorer les films existants.

Dispositions particulières :

Les accès riverains, publics et privés seront maintenus. L'entreprise adaptera sa signalisation en rapport de la zone traitée afin de guider les riverains.

L'entreprise assurera en permanence la propreté de la chaussée dans la zone du chantier et ses abords et effectuera à cet effet et autant que nécessaire les nettoyages de la chaussée.

Tout dommage causé au domaine public devra être réparé qualitativement à l'identique par l'entreprise.

Article 2

La signalisation réglementaire, conforme aux dispositions de l'instruction interministérielle sur la signalisation routière et aux schémas et fiches définis à l'article 1 du présent arrêté, sera mise en place et entretenue sous la responsabilité de :

MIDITRACAGE

ZI Les Argiles

CS 20157

84405 APT Cedex

Port: 06 11 17 68 03

@ : davidborgnet@miditracage.com

N° astreinte : 06.14.62.09.66

L'entreprise informera les services du Département (Agence de VAISON LA ROMAINE) des éventuelles interruptions de chantiers (dates d'arrêt, dates de reprise...).

Article 3

Les dispositions définies par le présent arrêté prendront effet le jour de la mise en place de la signalisation prévue à l'article 1 ci-dessus.

Article 4

Le présent arrêté, dont les dispositions annulent et remplacent pendant la durée des travaux toutes les dispositions contraires et antérieures, sera affiché aux extrémités du chantier.

Article 5

Mme la Présidente du Conseil départemental et M. le Directeur départemental de la Sécurité Publique sont chargés, chacun en ce qui le concerne, de l'exécution du présent arrêté.

Fait à Vaison-la-Romaine, le 02/09/2022

Pour la Présidente et par délégation

Le Chef d'Agence



Jean-Firmin BARDISA

Annexes:

CF24 Routes bidirectionnelles alternat par feux

Fiche 12 - Routes bidirectionnelles - Circulation alternée

Diffusion:

M. David BORGNET (MIDITRACAGE)

M. le Maire de la commune d'ORANGE

M. le Directeur des Interventions et de la Sécurité Routière

Mme la Présidente du Conseil départemental

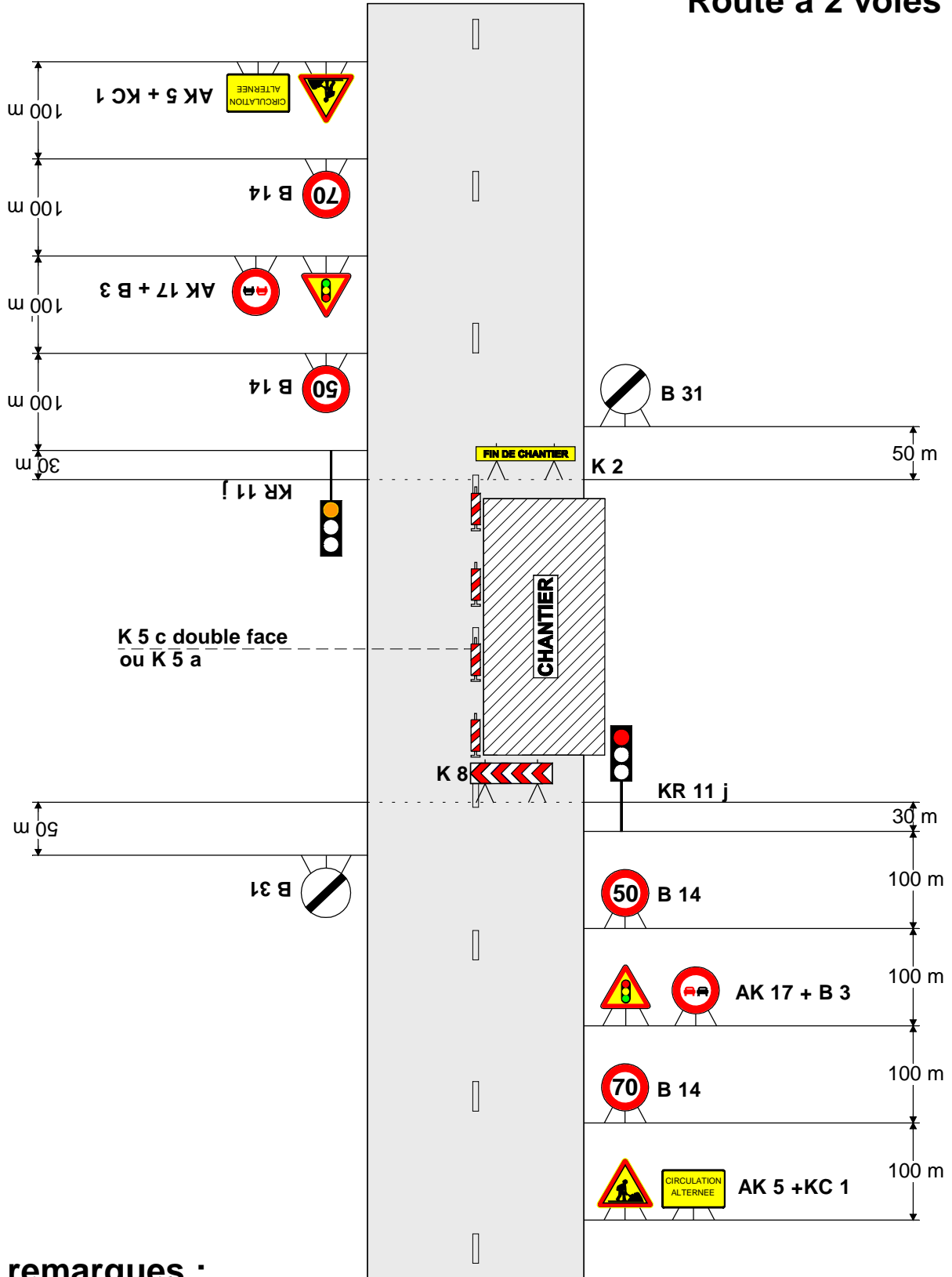
M. le Directeur départemental de la Sécurité Publique

Conformément aux dispositions de la loi n°2018-493 du 20 juin 2018 relative à la protection des données personnelles, le bénéficiaire est informé qu'il dispose d'un droit d'accès, de rectification, d'effacement ou de demande de limitation de traitement des données qu'il peut exercer, pour les informations le concernant, auprès de la collectivité signataire du présent document.

Chantiers fixes

Alternat par signaux tricolores

Circulation alternée
Route à 2 voies



remarques :

- Schéma à appliquer notamment lorsqu l'alternat doit être maintenu de nuit, en absence de visibilité réciproque.
- Pour le réglage des signaux tricolores : Cf. Signalisation temporaire - Les alternats.

1. GÉNÉRALITÉS

Dans le cas où une seule voie est laissée libre pour deux sens de circulation, le passage des véhicules s'effectue alternativement dans chaque sens. Les règles de priorité du code de la route peuvent suffire à assurer l'écoulement du trafic tant que la longueur à une voie ne dépasse pas 15 m, que le trafic est inférieur à 1500 véh/j* et que la visibilité de part et d'autre est excellente. Sinon il y a lieu de prévoir une circulation alternée.

Cette circulation alternée peut être réglée de trois façons différentes :

- par panneaux B 15 et C 18,
- par piquets K 10,
- par signaux tricolores d'alternat temporaire KR 11.

Le fanion rouge K 1 qui n'est qu'un signal de danger ne doit jamais être utilisé pour régler une circulation alternée.

Ce thème est traité en détail dans le guide Signalisation temporaire - Les alternats auquel le lecteur est renvoyé pour les conditions d'emploi précises des différents modes d'alternat.

2. ALTERNAT PAR PANNEAUX B 15 ET C 18

Ce dispositif donne la priorité à l'un des sens de circulation, généralement celui qui n'est pas affecté par les travaux (Cf. schéma CF22).

Il peut être utilisé dans les limites suivantes :

- trafic horaire de pointe inférieur à 400 véh/h*,
- longueur maximale de l'ordre de 80 à 150 m. Cette longueur dépend du trafic et de la largeur roulable (Cf. Signalisation temporaire - Les alternats),
- bonne visibilité réciproque de nuit comme de jour.

3. ALTERNAT PAR PIQUETS K 10

La circulation alternée est réglée manuellement avec des piquets K 10. Ce dispositif nécessite un agent placé à chaque extrémité du chantier. En présence d'un carrefour dans la zone sous alternat un troisième agent est nécessaire (Cf. schéma CF23, par exemple).

La longueur maximale de l'alternat dépend du trafic à écouler (Cf. Signalisation temporaire - Les alternats) ; cependant une longueur supérieure à 500 m doit rester exceptionnelle.

Les agents assurant cette tâche doivent être visibles des usagers, le port d'un vêtement de signalisation est impératif.

Ce travail demandant une attention soutenue de tous les instants, il est recommandé de ne pas affecter les agents à cette tâche plus de deux heures consécutives.

En dehors des périodes d'activité du chantier, il est préférable de choisir un autre mode d'alternat si la circulation ne peut être rétablie à double sens.

* véh/j : nombre de véhicules par jour.

* véh/h : nombre de véhicules par heure.

4. SIGNAUX TRICOLORES POUR ALTERNAT TEMPORAIRE KR 11

L'alternat par signaux tricolores peut fonctionner de jour comme de nuit. Toutefois l'emploi des piquets K 10 doit être envisagé pendant les périodes de pointe lorsque le trafic dépasse les limites de capacité des signaux lumineux (Cf. schéma CF24, par exemple).

Les phases dépendent de la longueur de chantier et du trafic. Une grille apposée sur chaque signal lumineux indique, en fonction de ces deux paramètres, les temps de réglage des feux.

Les signaux tricolores ne doivent pas être utilisés sur des longueurs supérieures à 500 m, ni avec des temps de rouge supérieurs à 2 mn 30 s sauf les cas prévus dans la grille.

5. RÉGLEMENTATION

L'utilisation de dispositifs réglant une circulation alternée doit faire l'objet d'un arrêté de l'autorité compétente investie du pouvoir de police de la circulation (Préfet, Président du conseil général, Maire).

6. TABLEAU COMPARATIF DES DIFFÉRENTS MODES D'ALTERNAT

SYSTEMES D'ALTERNAT	AVANTAGES	INCONVÉNIENTS
Panneaux B 15 et C 18	<ul style="list-style-type: none">• Nécessite peu de maintenance• Est opérationnel nuit et jour sans risque de défaillance	<ul style="list-style-type: none">• Peu performant en ce qui concerne la longueur de l'alternat et le trafic admis• Contraintes de visibilité• Risque de non-respect des règles par les usagers du fait d'une méconnaissance des panneaux
Piquets K 10	<ul style="list-style-type: none">• Possibilité d'écouler un trafic plus important que les autres modes d'alternat• Adaptation immédiate aux variations du trafic et aux mouvements du chantier	<ul style="list-style-type: none">• Présence de deux agents au moins à des postes non productifs• Difficulté d'assurer ce type d'alternat pendant les périodes d'inactivité du chantier, notamment la nuit
Signaux tricolores pour alternat temporaire	<ul style="list-style-type: none">• Opérationnel en dehors des périodes d'activité du chantier	<ul style="list-style-type: none">• Ne permet pas de s'adapter aux variations de trafic aussi facilement qu'avec les piquets K 10• Contraintes de maintenance

REMARQUE

Les différents modes d'alternats peuvent être combinés : aux heures de pointes, l'alternat pourra être réglé par piquets K 10, aux heures creuses (notamment la nuit) par signaux tricolores.

Il est indispensable de remplacer les signaux tricolores par des piquets K 10 dès qu'apparaissent des signes de saturation.

Arrêté Réf. AV - 2022 0630 - DISR Portant ALIGNEMENT

La Présidente du Conseil départemental

- VU** la demande en date du 29/08/2022 par laquelle M JEDREY Cedric demeurant Avenue des Vergers 84300 Cavaillon sollicite l'alignement individuel délimitant le domaine public routier, sur la D938 du PR 46+0735 au PR 46+0785 parcelle 0439 section BC, sur la commune de Cavaillon située hors agglomération.
- VU** la loi 82-213 du 02 mars 1982 modifiée relative aux droits et libertés des communes, des départements et des régions,
- VU** la loi n° 83-8 du 07 janvier 1983 modifiée relative à la répartition des compétences entre les communes, les départements, les régions et l'Etat,
- VU** le code général des collectivités territoriales,
- VU** le code de la voirie routière, et notamment les articles L112-1 à L112-8,
- VU** le code général des Propriétés des Personnes Publiques et notamment l'article L3111.1,
- VU** la délibération n° 2019-471 du 21 juin 2019 du Conseil départemental approuvant le règlement de voirie départemental
- VU** l'arrêté de la Présidente du Conseil départemental n° 2022-2824 du 30 mars 2022 portant délégation de signature à Monsieur Marc MAZELLIER, Chef de l'agence routière de Pertuis, et en cas d'absence ou d'empêchement à Monsieur Jean-Michel SERVAIRE, Adjoint au Chef de l'agence routière de Pertuis
- VU** l'état des lieux,

ARRÊTE

Article 1 : Alignement

L'alignement de fait de la D938 du PR 46+0735 au PR 46+0785 parcelle 0439 section BC, sur la commune de Cavaillon est défini par la limite située à 7,00 mètres de l'axe de la chaussée.

Article 2 : Dispositions diverses

Si des travaux de construction de clôture et de plantation de haies vives sont envisagés à la suite de la délivrance de cet arrêté, le bénéficiaire prendra attache auprès du service gestionnaire de la voirie départementale. Ces travaux seront effectués en prenant en compte les dispositions des articles 27, 33 et 34 du règlement de voirie départemental.

L'exécution de ces travaux devra faire l'objet en cas d'intervention sur ou depuis le domaine public et quatre semaines avant leur commencement, d'une demande d'arrêté de circulation auprès du gestionnaire de la voirie départementale.

Article 3 : Responsabilité

La présente autorisation ne dispense pas le bénéficiaire des autres procédures règlementaires à effectuer préalablement à l'engagement des travaux, notamment la Déclaration des Travaux (DT), la Déclaration d'Intention de Commencement de Travaux (DICT), la demande d'un arrêté de circulation.

Les droits des tiers sont et demeurent expressément réservés.

Article 4 : Autres formalités

Le présent arrêté ne dispense pas le bénéficiaire de procéder, si nécessaire, aux formalités d'urbanisme prévues par le code de l'urbanisme notamment dans ses articles L421-1 et suivants, ou autres formalités spécifiques liées aux travaux envisagés.

Article 5 : Validité et renouvellement de l'arrêté

Le présent arrêté devra être utilisé dans le délai de UN an à compter du jour de sa délivrance et ceci si aucune modification des lieux n'est intervenue sur cette période. A défaut, une nouvelle demande devra être effectuée.

Article 6 : Délai de recours

Le présent arrêté peut faire l'objet d'un recours auprès du tribunal administratif de Nîmes, dans un délai de 2 mois à partir de sa notification. Le tribunal administratif peut être aussi saisi par l'application informatique "Télérecours Citoyens" accessible par le site internet www.telerecours.fr

Fait à Pertuis, le **02 SEP. 2022**
Pour la Présidente et par délégation

Marc MAZELLIER
Chef d'Agence Routière
Départementale de PERTUIS



Annexe(s) :

Plan de délimitation du domaine public

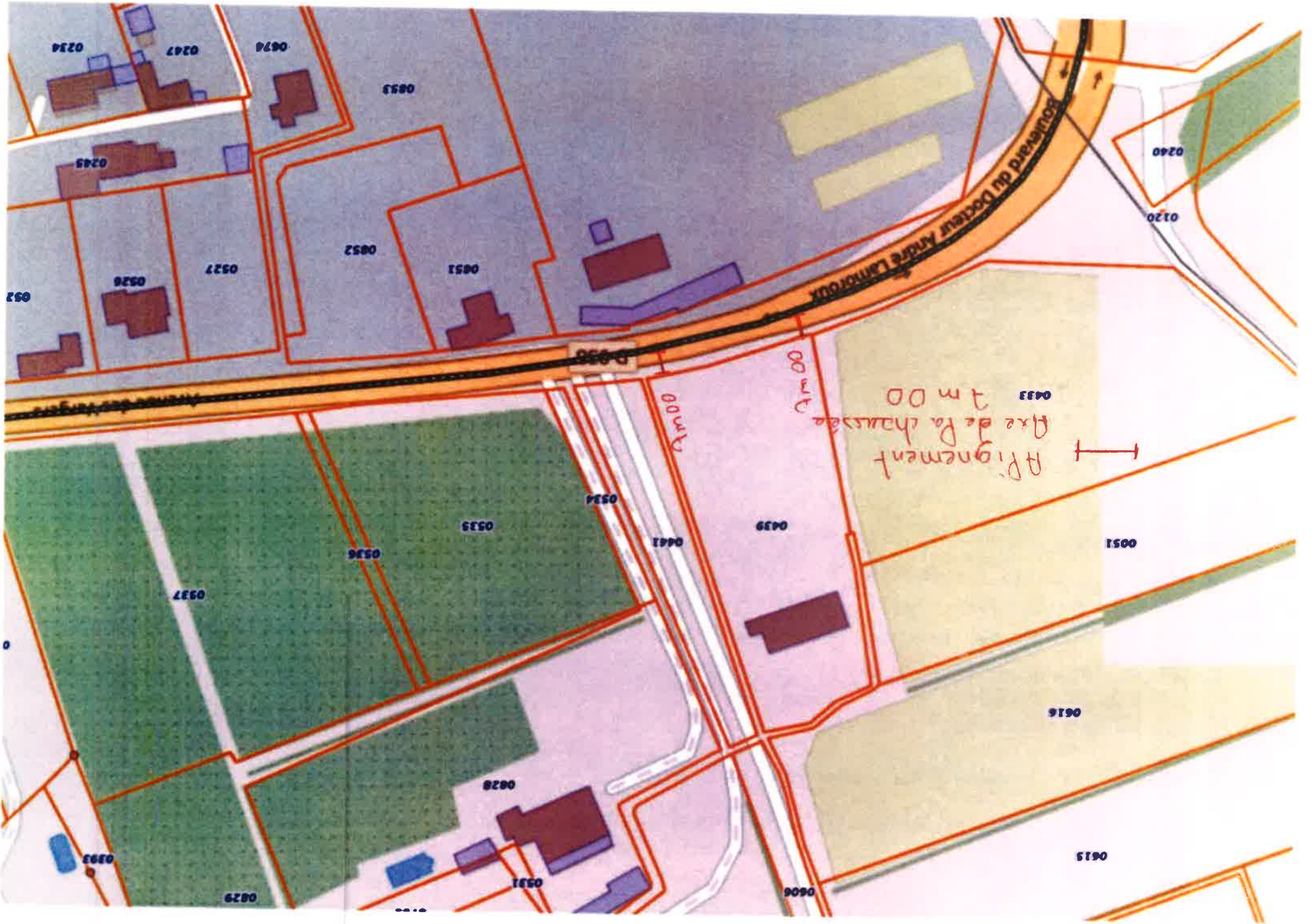
Diffusion :

- . Monsieur le Maire de la commune de CAVAILLON
- . M. le Directeur des Interventions et de la Sécurité Routière
- . M. le Chef de l' Agence de PERTUIS

Vous pouvez consulter le règlement de voirie sur le lien suivant :

https://www.cauchoise.fr/medias/Document_PDF/Nos_services/Routes/2019/Reglement_de_voirie_departemental/Reglement_de_voirie_departemental.pdf

Conformément aux dispositions de la loi n°2018-493 du 20 juin 2018 relative à la protection des données personnelles, le bénéficiaire est informé qu'il dispose d'un droit d'accès, de rectification, d'effacement ou de demande de limitation de traitement des données qu'il peut exercer, pour les informations le concernant, auprès de la collectivité signataire du présent document.



**Arrêté de voirie Réf. AV - 2022 0628 - DISR
Portant Accord technique
sur la D235 au PR 2+0545
Commune de Carpentras
en agglomération**

La Présidente du Conseil départemental

- VU la demande en date du 01/06/2022 (réf : DC25/039553) par laquelle ENEDIS sollicite l'autorisation d'occupation du domaine public et la réalisation de travaux pour la création d'un branchement au réseau d'électricité avec mise en place d'un poste sur la parcelle BK n°783 du Conseil Départemental,
- VU le code général des collectivités territoriales
- VU le code de la voirie routière
- VU la délibération n° 2019-471 du 21 juin 2019 du Conseil départemental de Vaucluse approuvant le règlement de voirie départementale
- VU la délibération n° 2017-230 du 30 juin 2017 du Conseil départemental instaurant la redevance pour l'occupation du domaine public du département par les chantiers de travaux sur des ouvrages de transport et de distribution d'électricité
- VU l'arrêté de la Présidente du Conseil départemental n° 2022-2821 du 30 mars 2022 portant délégation de signature à Monsieur Patrice LIONS, Chef de l'agence routière de Carpentras, et en cas d'absence ou d'empêchement à Monsieur Patrick MUS, Adjoint au Chef de l'agence routière de Carpentras
- VU l'état des lieux

ARRÊTE

Article 1- Autorisation

Le bénéficiaire est autorisé à exécuter les travaux d'un branchement au réseau d'électricité avec mise en place d'un poste sur le domaine public (parcelle BK n°783) de la D235 au PR 2+0545, Commune de Carpentras, sous la chaussée sur une longueur de tranchée de 30 ml,

à charge pour lui de se conformer aux dispositions des articles ci-après.

L'ayant droit de cette permission se doit d'en faire porter connaissance à toutes les entreprises intervenantes.

Article 2- Prescriptions techniques

Réalisation de tranchée sous chaussée

La génératrice supérieure de la conduite la plus haute sera placée à au moins 0,80 mètre au-dessous du niveau supérieur de la chaussée.

Le découpage des chaussées devra être exécuté à la scie à disque, à la bêche mécanique, à la roue tronçonneuse ou à la lame vibrante ou en cas de tranchées étroites, à la trancheuse ou par tout autre matériel performant.

Les tranchées transversales, lorsque le fonçage n'est pas obligatoire, seront réalisées par demi-chaussée et avec un angle de 70° par rapport à l'axe de la chaussée.

Un grillage avertisseur sera mis en place à environ 0,30 mètre au-dessus de la canalisation.

Le remblayage de la tranchée, ainsi que la réfection définitive de la chaussée, seront réalisés conformément à la fiche technique annexée au présent arrêté : Tranchées - fiche 2 tranchée sous chaussée trafic fort

Si le marquage horizontal en rive ou en axe est endommagé, il devra être reconstitué à l'identique.

Dispositions spéciales pour les tranchées sous chaussée :

Un épaulement devra être fait suivant la fiche technique jointe. Pour une meilleure tenue du revêtement, une couche d'accrochage à l'émulsion de bitume sera mise en place. Un joint d'étanchéité sera réalisé à la jonction avec le béton bitumeux.

Autres dispositions spéciales générales :

Le poste sera positionné le long de la clôture sur la parcelle BK n°783

Dépôt de matériaux :

Après accord du gestionnaire de la route, les matériaux et matériels nécessaires à la réalisation des travaux autorisés par le présent arrêté pourront être déposés sur les dépendances de la voie (accotement...).

Les déblais de chantier non utilisés provenant des travaux seront évacués et transportés en décharge autorisée à recevoir les matériaux extraits par les soins du bénéficiaire de la présente autorisation ou de l'entreprise chargée d'exécuter les travaux.

En aucun cas ce dépôt ne pourra se prolonger pour une durée supérieure à celle des travaux prévue dans le présent arrêté. Les dépendances devront être rétablies dans leur état initial.

Article 3 – Préparation, implantation, ouverture de chantier, contrôles, réception et récolement

Préparation, implantation, ouverture de chantier

Avant exécution, les travaux feront l'objet d'un piquetage avec le représentant de l'agence routière départementale gestionnaire de la voie.

Agence routière de Carpentras
3001 chemin de Saint Gens
84200 Carpentras
Tél : 04 90 67 99 80
agenceroutierecarpentras@vaucluse.fr

Les travaux devront être réalisés dans un délai d'un an à compter de la délivrance de la présente autorisation.

Contrôles, réception et récolement

Pendant les travaux, le bénéficiaire fera exécuter les contrôles permettant de garantir au gestionnaire de la voie l'implantation des ouvrages, la profondeur de pose des réseaux, la qualité des matériaux utilisés et la conformité de leur mise en œuvre dans les règles de l'art, les normes et spécifications demandées par la présente autorisation. Les résultats de ces contrôles seront communiqués au gestionnaire de la voie lors de la constatation de fin de chantier.

Le gestionnaire de la voie se réserve le droit de faire exécuter des contrôles complémentaires, pendant ou après les travaux, pour s'assurer de la bonne exécution des ouvrages et en particulier de la qualité des matériaux de remblai et de leur mise en œuvre. Les ouvrages non conformes devront être repris aux frais du bénéficiaire.

Le bénéficiaire informera le gestionnaire de la voie de l'achèvement des travaux et lui demandera la constatation de fin de chantier. La conformité des travaux sera contrôlée par le gestionnaire de la voie, notamment au vu des résultats des contrôles effectués, de la remise en état des lieux et de la sécurité de circulation après travaux.

L'intervenant établira et tiendra à disposition du gestionnaire de voirie des plans de récolement de ses installations de classe A, géoréférencés conformément à la réglementation en vigueur, et rattachés en planimétrie à la zone Lambert 93 et en altimétrie au système NGF-IGN69. Ils seront fournis sous forme dématérialisée.

La communication de ces plans au gestionnaire de la voie devra intervenir dans les trois mois suivant sa demande.

Une semaine avant le démarrage des travaux, le bénéficiaire devra remettre : les fiches techniques des matériaux utilisés

Article 4 – Sécurité et signalisation de chantier

Deux mois avant le début des travaux, l'entreprise chargée de leur exécution devra demander un arrêté de circulation auprès du gestionnaire de la voie en faisant référence à la présente autorisation et à son numéro.

La présente autorisation ne dispense pas le bénéficiaire des autres procédures réglementaires à effectuer préalablement à l'engagement des travaux, notamment la Déclaration des Travaux (DT), la Déclaration d'Intention de Commencement de Travaux (DICT).

ARTICLE 5 – Redevance

L'occupation du domaine public du département est soumise à une redevance pour l'occupation provisoire du domaine public par les chantiers de travaux concernant des ouvrages des réseaux de transport et de distribution d'électricité fixée par délibération n° 2017-230 du 30 juin 2017 du Département.

Pour permettre de fixer cette redevance, le gestionnaire du réseau de transport devra communiquer avant le 1er mars de chaque année la longueur totale des lignes installées et remplacées sur le domaine public et mises en service au titre de l'année précédant celle au titre de laquelle la redevance est due.

Sur demande du Département, le gestionnaire communiquera le détail de ses déclarations.

Article 6 – Responsabilité et délai de garantie

Le délai de garantie sera réputé expiré après un délai de 1 an suivant le constat d'achèvement des travaux demandés par le bénéficiaire et qui sera fait par le gestionnaire de la voie après achèvement des travaux. Pendant ce délai, le bénéficiaire sera tenu d'assurer un entretien permanent de la chaussée définitivement reconstituée.

A défaut de communication des résultats de contrôles, ce délai est porté à 3 ans.

Il se devra d'entretenir l'ouvrage implanté sur les dépendances domaniales, à charge pour lui de solliciter auprès du gestionnaire de la voie l'autorisation d'intervenir pour procéder à cet entretien.

Son titulaire est responsable, tant vis-à-vis de la collectivité représentée par le signataire que vis-à-vis des tiers, des accidents de toute nature qui pourraient résulter de la réalisation de ses travaux ou de l'installation de ses biens mobiliers.

Dans le cas où l'exécution de l'autorisation ne serait pas conforme aux prescriptions techniques définies précédemment, le bénéficiaire sera mis en demeure de remédier aux malfaçons, dans un délai au terme duquel le gestionnaire de la voirie se substituera à lui. Les frais de cette intervention seront à la charge du bénéficiaire et récupérés par l'administration comme en matière de contributions directes.

Les droits des tiers sont et demeurent expressément réservés.

Article 7 – Validité et renouvellement de l'arrêté - Remise en état des lieux

Cette autorisation est délivrée à titre personnel et ne peut être cédée.

Elle est délivrée à titre précaire et révocable, et ne confère aucun droit réel à son titulaire : elle peut être retirée à tout moment pour des raisons de gestion de voirie sans qu'il puisse résulter, pour ce dernier, de droit à indemnité.

En cas de révocation de l'autorisation, ou au terme de sa validité en cas de non renouvellement, son bénéficiaire sera tenu, si les circonstances l'exigent, de remettre les lieux dans leur état primitif dans le délai d'un mois à compter de la révocation ou du terme de l'autorisation.

Passé ce délai, en cas d'inexécution, un procès-verbal sera dressé à son encontre, et la remise en état des lieux sera exécutée d'office aux frais du bénéficiaire de la présente autorisation.

Le gestionnaire de voirie se réserve le droit de demander le déplacement des ouvrages autorisés, aux frais de l'occupant du domaine public routier, dès lors que des travaux sur la chaussée ou ses dépendances le nécessiteront.

**Fait à Carpentras, le 02.09.2022
Pour la Présidente et par délégation**


Le Chef d'Agence
Patrice LIONS

Annexes:

Tranchées - fiche 2 tranchée sous chaussée trafic fort

Diffusion :

- Monsieur Ludovic FLORIT (ENEDIS)
- Monsieur le Maire de la commune de CARPENTRAS
- M. le Directeur des Interventions et de la Sécurité Routière
- M.le Chef de l'Agence de CARPENTRAS

Le présent arrêté peut faire l'objet d'un recours auprès du tribunal administratif de Nîmes, dans un délai de 2 mois à partir de sa notification. Le tribunal administratif peut être aussi saisi par l'application informatique "Télérecours Citoyens" accessible par le site internet www.telerecours.fr. Conformément aux dispositions de la loi n° 2018-493 du 20 juin 2018 relative à la protection des données personnelles, le bénéficiaire est informé qu'il dispose d'un droit d'accès, de rectification, d'effacement ou de demande de limitation de traitement des données qu'il peut exercer, pour les informations le concernant, auprès de la collectivité signataire du présent document.

N° de l'arrêté 2022-7253

**Arrêté temporaire Réf. AT 2022-1275 DISR
Portant réglementation de la circulation sur la
D13 au PR 5+0300
Commune de Caromb
Hors agglomération**

La Présidente du Conseil départemental

- VU le Code général des collectivités territoriales et notamment l'article L. 3221-4
- VU le Code de la route et notamment les articles R. 411-8 et R. 413-1
- VU l'Instruction interministérielle sur la signalisation routière et notamment le livre 1, 8ème partie, signalisation temporaire
- VU l'arrêté de la Présidente du Conseil départemental n° 2022-2821 du 30 mars 2022 portant délégation de signature à Monsieur Patrice LIONS, Chef de l'agence routière de Carpentras, et en cas d'absence ou d'empêchement à Monsieur Patrick MUS, Adjoint au Chef de l'agence routière de Carpentras
- VU la demande en date du 31/08/2022 de l'entreprise NGE INFRANET, intervenant pour le compte d'Orange

CONSIDÉRANT que les travaux sur le réseau (ouverture de chambre) nécessitent la réglementation temporaire de la circulation

ARRÊTE

Article 1

A compter du 12/09/2022 et jusqu'au 14/09/2022 les travaux sur le réseau (ouverture de chambre) sur la D13 au PR 5+0300 seront effectués de 08h00 à 17h00 dans les conditions suivantes :

Prescriptions :

Dans la zone de travaux, la circulation sera alternée manuellement par piquets K10.

La vitesse sera progressivement limitée à 50 km/h.

Le dépassement de tous véhicules autres que les deux roues sera interdit.

L'alternat aura une longueur maximale de 200 m.

Signalisation :

La signalisation sera établie sur la base des indications du manuel du chef de chantier, Signalisation temporaire volume 1 "routes bidirectionnelles" notamment la fiche CF23 .

La chaussée sera rendue en totalité libre à la circulation de 17h00 à 8h00.

L'activité du chantier sera suspendue de 17h00 à 8h00

Signalisation :

L'implantation des signaux sera conforme à la fiche n° 4 du manuel du chef de chantier.

Les matériels de signalisation temporaire seront tous de classe 2, conformément à l'article 52 du règlement de voirie départemental de Vaucluse.

Les panneaux seront solidement fixés sur un support stable qui pourra être lesté. Le lestage ne doit pas être réalisé avec des matériaux agressifs ou qui pourraient constituer un danger pour la circulation.

Dispositions particulières :

L'entreprise assurera en permanence la propreté de la chaussée dans la zone du chantier et de ses abords et effectuera à cet effet et autant que nécessaire les nettoyages de la chaussée.

Tout dommage causé au domaine public devra être réparé qualitativement à l'identique par l'entreprise.

Article 2

La signalisation réglementaire, conforme aux dispositions de l'instruction interministérielle sur la signalisation routière et aux schémas et fiches définis à l'article 1 du présent arrêté, sera mise en place et entretenue sous la responsabilité de l'entreprise chargée des travaux : NGE INFRANET - ZA de la Motte - 07210 BAIX

Tél: - Port: 06 66 53 55 56 - adresse courriel: lbrenner@ngeinfranet.fr

Article 3

Les dispositions définies par le présent arrêté prendront effet le jour de la mise en place de la signalisation prévue à l'article 1 ci-dessus.

L'entreprise informera les services du Département : Centre routier de CARPENTRAS, M. TASSAN Dominique Chef de centre Tél : 06 24 90 49 45 ou M. GAUTIER Mathieu Adjoint au Chef de centre Tél : 06 82 53 87 17

du démarrage des travaux, des jours d'interventions de l'entreprise et des interruptions de chantiers

Article 4

Le présent arrêté, dont les dispositions annulent et remplacent pendant la durée des travaux toutes les dispositions contraires et antérieures, sera affiché aux extrémités du chantier.

Article 5

Mme la Présidente du Conseil départemental et M. le Commandant du Groupement de Gendarmerie de Vaucluse sont chargés, chacun en ce qui le concerne, de l'exécution du présent arrêté.

Fait à Carpentras, le 02.09.2022
Pour la Présidente et par délégation
Patrice LIONS

Annexes:

CF23 Routes bidirectionnelles alternat par piquets K10

Diffusion :

- Mme la Chef du Service Réseau Vaucluse de la Direction des Transports de la Région PACA
- Madame la Maire de la commune de CAROMB
- NGE INFRANET
- Mme la Présidente du Conseil départemental
- M.le Chef de l'Agence de CARPENTRAS

Conformément aux dispositions de la loi n°2018-493 du 20 juin 2018 relative à la protection des données personnelles, le bénéficiaire est informé qu'il dispose d'un droit d'accès, de rectification, d'effacement ou de demande de limitation de traitement des données qu'il peut exercer, pour les informations le concernant, auprès de la collectivité signataire du présent document.